

FAILLIR ÊTRE FLINGUÉ

Groupe FTMS / MégaSuperThéâtre



D'après le roman de CÉLINE MINARD

Mise en scène GUILLAUME BAILLIART en collaboration avec THÉODORE OLIVER

Création le 7 octobre 2021

CALENDRIER DE CRÉATION

RÉPÉTITIONS

Jun 2020 > 1 semaine de résidence d'écriture au Théâtre de Die
Septembre 2020 > 2 semaines de résidence au TNG - Lyon
Avril 2021 > 1 semaines d'écriture musicale
Jun 2021 > 10 jours de résidence au Théâtre de Privas (Vernoux en Vivarais)
Jun 2021 > 10 jours de résidence au TNG - Lyon
Septembre 2021 > 1 semaine de résidence au Dôme - Albertville
Septembre 2021 > 2 semaines de résidence au TNG - Lyon
Octobre 2021 > 10 jours de résidence au Théâtre de Die

REPRÉSENTATIONS

7 octobre 2021 > Création au Théâtre de Die
18 novembre 2021 > Dôme Théâtre - Albvertville
2 et 3 décembre 2021 > Bateau Feu - Dunkerque
du 5 au 8 avril 2022 > TNG - Lyon
28 et 29 avril 2022 > LU - Nantes
du 11 au 14 avril 2022 > Théâtre Sorano / co-acceuil ThéâtrédelaCité - Toulouse
19 mai 2022 > Théâtre de Privas
Automne 2022 > Théâtre des 13 Vents - Montpellier (en cours)

PRODUCTION

Production > Groupe FTMS, MégaSuperThéâtre
Coproduction > Dôme Théâtre - scène conventionnée d'Albertville, Bateau Feu - Scène Nationale de Dunkerque, Théâtre Nouvelle Génération - CDN de Lyon, Théâtre des 13 Vents - CDN de Montpellier, ThéâtrédelaCité - CDN de Toulouse, Théâtre de Privas - scène conventionnée, Le Lieu Unique de Nantes
Création et tournée > Théâtre de Die - scène conventionnée, Dôme Théâtre - scène conventionnée d'Albertville, Bateau Feu - Scène Nationale de Dunkerque, Théâtre Nouvelle Génération - CDN de Lyon, Théâtre des 13 Vents - CDN de Montpellier, Le Lieu Unique de Nantes, Théâtre Sorano/ThéâtrédelaCité - CDN de Toulouse, Théâtre de Privas - scène conventionnée ... (en cours)

GroupeFTMSreçoitlesoutienduministèredelaCulture/DRACAuvergne-Rhône-Alpes,de la Région Auvergne-Rhône-Alpes, de la Ville de Lyon et de la SPEDIDAM.
MégaSuperThéâtre reçoit le soutien du Ministère de la Culture/ DRAC Occitanie, de la région Occitanie, de la ville de Toulouse, et d'Occitanie en scène dans le cadre de son accompagnement au Collectif En jeux.

LETTRE À CÉLINE MINARD - EXTRAITS

À Lyon, le 18 avril 2018,

Bonjour Céline Minard,

Je suis Guillaume Bailliart, metteur en scène pour la compagnie Groupe FTMS. Nous souhaitons vous demander, avec l'auteur/adaptateur Romain Nicolas, les droits de votre roman *Faillir être flingué* pour une adaptation théâtrale en 2020. Je ne sais pas dans quelle mesure vous puissiez répondre favorablement à une telle démarche et j'imagine ici qu'il me faut vous convaincre.
(...)

Je dois vous dire que l'effet de réinvention du Far West que m'a provoqué la lecture de votre texte à sa sortie il y a 5 ans a été inattendue et super-jubilatoire. Je n'avais jamais pensé ni senti que la conquête de l'ouest puisse être une aventure utopique concrète. Ça m'a fait l'effet d'une douche de l'imaginaire votre livre ; et toutes les références qui étaient là dans « le genre », surtout grâce à Eddy Mitchell et sa dernière séance, ont été déplacées, secouées, baffées, ça a fait de la place à un endroit finalement un peu saturé, franchement merci.

Il me semble que ce n'est pas une variation que vous faites mais bien une expérience que vous nous faites faire ; et ça n'est ni naïf, ni sombre, ni cynique, mais simplement expérimental, ouvert, dangereux et joyeux. Et pragmatique, à l'américaine quoi, pas théorique à la française.

C'est cette vitalité, ce mouvement ininterrompu dans le roman, cette joie qui me pousse à vous formuler ma demande, et c'est aussi un « terrain » imaginaire, celui du western, qui est populaire ; qu'on en ait la culture ou non il fait parti de notre monde, de notre imagination, avec ses clichés, ses figures, ses paysages. (Il faudrait ici développer ce « notre », mais ce serait long et pas si facile, je m'abstiens donc et on verra plus tard.)

LadernièrecréationendatedeGroupeFTMS,*Merlin*,d'après*Merlinoulaterredévastée*de TankredDorst,sebâtissaitsurunautreterrainpopulaire:leslégendesdelatableronde. Etl'adaptation«monumentale»decetteœuvre,noussommes13etçadureseptheures diviséesen4épisodeset3pauses,noussaredonnélechemindu«grandrécit»dansun mouvement émancipatoire et non réactionnaire, que je crois.

En effet, sans doute atteint à mes dépens de post-modernite aigüe, je pensais que dans le meilleur des cas le récit ne pouvait plus être au théâtre qu'un bon prétexte, qu'un outil à démonstration, qu'il ne pouvait servir qu'à raconter autre chose que lui même, qu'il ne se valait plus en soi. Et peu à peu, à force de formuler cette idée, elle est devenue une conviction, et puis, se fortifiant encore, elle a muté en Mythe, et ainsi extériorisée, dans un retournement final, cette idée est devenue le problème à affronter : il fallait se donner matière à croire à nouveau, s'autoriser et puis trouver les outils pour avoir la foi, expérimenter une « histoire » qui se bâtirait avec une communauté de spectateurs et non pas face à eux. Il fallait être faible à nouveau, et construire un monde, petit à petit.

Faillir être flingué serait la partition idéale pour poursuivre cette voix.

Mais alors attention, je dois vous dire que nous ne donnons pas dans l'illustration, ce sont des dispositifs de parole et de jeu que nous inventons, pas des images, pas des tableaux, notre jeu est très peu psychologique, c'est à dire que l'enjeu est dans ce qui se dit et ce qui se fait, pas dans le sous-texte ou le comportement des acteurs. Nous ne cherchons pas à représenter mais à expérimenter (les situations, les paroles), et les spectacles que nous fabriquons, s'ils trouvent une efficacité dans le rythme, dans le comique, dans l'énergie, ne cherchent pas à faire autorité sur le spectateur (par la production d'image bluffantes ou d'infrabasses envoûtantes par exemple) mais cherche au contraire à lui donner des appuis, ménagent toujours une part de vide, une vraie place pour lui ; et cette place que nous lui faisons, ce n'est pas par charité, nous en avons besoin, nous savons que le spectacle existe dans le fantasme de son écoute et de son regard.

Souvent, voilà : je pourrais faire la distinction entre des spectacles qui sont des objets et d'autres qui sont des phénomènes, nous penchons évidemment plus du côté de la deuxième catégorie. (Il y en a aussi une troisième, ce sont les spectacles vraiment chiants, qui n'ont eux-mêmes rien à voir avec les spectacles ennuyeux qui peuvent avoir un intérêt, mais là n'est pas la question !)

Je crois qu'adapter *Failir être flingué*, je ne sais pas ce que c'est, ça va être long, et plein de surprises, et ce serait dommage et inutile d'avoir une idée de ce à quoi ça va ressembler, mais je pense que l'espace, les espaces, doivent être matérialisés, et comme on est pas au cinéma, on est au théâtre, dans l'ordre du rituel, pas du rêve, je pense qu'il faut de la musique vivante, au moins trois musiciens, parce que le chariot, les chevaux, la piste, la plaine, la nuit, les vallées, l'immensité, la ville, les coups de feu, le saloon, les bains, nous n'allons pas les représenter, nous allons les convoquer, les faire apparaître dans la tête de ceux qui regardent parce que je veux être un shaman Madame Minard !

(...)

Failir être flingué si nous l'adaptions, sera a priori plus un travail de coupes et d'organisation du récit (quoi que les chapitres, très courts, semblent bien passer la barre de l'oralité) et la langue est la votre, on ne la massacrera pas !

Et le romanesque ne sera pas gommé : les acteurs seront donc plus un groupe de « récitants ». Il faut que nous inventions la communauté qui nous raconte cette histoire, plus que les personnages qui la vivent car eux sont déjà dans le récit (même si par moment nous aurons sûrement besoin de « figures » et d'incarnations rapides). A priori, très peu de stetson, de colts, de protèges-cuisses en cuir, car tout ça est dans la langue, dans le récit, ça a meilleur goût à être inventé ensemble qu'à être montré.

(...)

J'imagine que *Failir être flingué* adapté pour la scène serait une sorte de récital. Mais pas un récital mou, un récital avec des cascades, des poursuites à cheval d'arçon, des vraies bagarres, du vent violent, des épreuves physiques pour ceux qui jouent. Mais bon, tout ça n'est que suppositions et anticipations en partie fallacieuses, être dans le concret du travail nous surprendrait sûrement.

(...)

En attendant, permettez-moi de vous souhaiter longue vie et bonne soirée,

Guillaume Bailliart

L'ALLIANCE

GROUPE FTMS & MÉGASUPERTHÉÂTRE

Nous, Guillaume Bailliar et Théodore Oliver, porteurs respectivement des compagnies Groupe FTMS et Méga Super Théâtre, nous associons pour la production du spectacle *Faillir Être Flingué* d'après le roman éponyme de Céline Minard.

Nous partageons déjà, ou avons partagé, à travers *Merlin* et *La Centrale en Chaleur* (deux projets portés par Groupe FTMS sur lesquels Théodore Oliver était assis à la mise en scène) : des questions, des idées, des lectures, des manières de voir et de faire, des expériences, des découvertes. Bref, nous avons déjà bien voyagé, et notre collaboration a « naturellement » muté en alliance au moment de l'élaboration de ce volumineux projet.

Les deux structures emploient ou ont employé divers collaborateurs communs : Théodore Oliver, Romain Nicolas, Coline Chinal Pernin, Gaspard Gaultier, Coline Galeazzi...

Et nous foulons concomitamment le terrain et la question du récit.

Les temps sont durs pour les productions théâtrales, encore plus quand elles sont volumineuses et portées par des compagnies indépendantes.

Il nous semble donc nécessaire d'être inventif à l'endroit de la production qui doit être pensée en cohérence avec la démarche artistique. Nous croyons à la nécessité de nous allier. Trouver le prolongement de la collaboration artistique dans la coopération économique.

Il s'agit de trouver de la Force, de mettre en réseau nos réseaux, d'échapper à la logique encore trop prégnante « d'une production par an », il s'agit de ne pas s'épuiser, de ne pas sur-solliciter nos partenaires, il s'agit de se fédérer, de raisonner en terme d'entraide et non de concurrence.

Faillir Être Flingué se trouve être le récit d'une communauté solidaire par nécessité, joyeuse, festive, travailleuse et non dogmatique.

Nous voulons construire cette fiction et nous donner les moyens qu'elle inspire notre réalité.

Nous savons, parce que nous l'avons déjà vu et éprouvé parfois, que le théâtre transforme le réel.

Et nous nous organisons pour pousser l'expérience.

LE SPECTACLE

Ce western théâtral d'une durée approximative de 2h15 selon nos premières estimations se diviserait en deux parties indissociables.

Le dispositif de mise en scène sera radicalement différent de l'une à l'autre.

PARTIE 1 : ERRANCES

Dans la première partie, chacun s'expose, c'est un mouvement personnel, on est beaucoup dans les têtes, dans ce qu'il y a eu avant et ce qu'il pourrait y avoir après.

D'un point de vue littéraire, la construction Faulknerienne n'est pas loin, Céline Minard développe, avant de les faire se rencontrer, le point de vue et l'autonomie de chacun, mais elle ne les dirige pas, ses personnages ; on dirait qu'elle les suit.

Théâtralement, cette première partie deviendrait un long « prologue » (30 ou 45mn), où l'on est avec chacun, à sa façon, individuellement, sur le même plan, sans carte, sans surplomb, sans idéologie. Dans les hautes herbes, chacun ne voit pas plus loin que le bout de son bras.

Dans cette première partie, le spectateur sera mis face à un diorama vivant qui permettra de donner corps, musique, et image à ces premiers portraits. Ce dispositif est un espace de projection qui permet au spectateur « d'engager son imaginaire ».

Dans cette première partie, à travers l'épreuve de Gifford, est déjà introduit le principe d'épiphanie ou de transformation radicale des protagonistes que l'on retrouve tout au long du récit : Gifford, le médecin, celui qui agit sur la nature, qui la modifie, qui en prend les rênes, va se muer en observateur, en témoin. Gifford ne soignera plus les humains, il dessinera des oiseaux. Sa vision puis sa posture dans le monde bascule. Cette transformation radicale aura lieu chez chacun des sept protagonistes « principaux », elle prendra chez chacun d'eux une forme différente.

PARTIE 2 : LA VILLE

À partir du chapitre 11, les chemins convergent, une ville se construit, sans fondation; des maisons en bois et des tentes plantées à même la terre. Une communauté d'intérêts s'entraide et construit quelque chose : un tissage de plus en plus résistant, une société de plus en plus résiliente. Cette élaboration sociale se matérialise dans une « zone de non-droits » : il n'y a pas encore de Shérif, pas de banquier, pas de juge, pas d'homme politique (au sens professionnel du terme), pas de grand propriétaire, pas de chemin de fer. Il y a des désirs de construction et d'accomplissement mais pas (encore) de civilisation. C'est un moment de choix, éphémère, c'est une expérience utopique concrète. Il nous semble important, théâtralement, d'éprouver cette ville à l'échelle 1. Peut-être à la manière du film Dogville, mais sans l'ascendant moral et formel de son réalisateur, c'est à dire en respectant les points de vue individuel, en construisant une logique de cartographie paradoxale « en carrousel » ; paradoxale parce que les personnes évoluent dans la ville et la ville tourne autour d'eux, il n'y a pas de point de vue prioritaire entre le réel (la ville) et la perception (la vision que chacun a de la ville).

Et les spectateurs, encore une fois, sont invités avec leur imaginaire dans un rituel théâtral, mais qui s'invente cette fois avec eux, dans un rapport d'expérience et de projection immanent et inclusif. Les spectateurs sont dans la ville avec nous : d'une certaine façon, nous habiterons le gradin.

TRAVAILLER LE MYTHE DE L'INTÉRIEUR, RECOMPOSER UN FAR WEST

Le Far west de Faillir être flingué s'invente dans une réalité de vie, un concret, une matérialité, c'est l'incroyable centre névralgique du roman et la cible politique de Céline Minard ; et c'est lié à plusieurs sensations qui peuvent sembler paradoxales et qui seraient en fait créées par des « jeux », au sens mécanique du terme, entre deux éléments opposés ou contradictoires ; en un sens c'est tellement génial « faillir » que ça ne se voit pas, et ça ne se voit pas parce qu'on est « dedans » pas « devant », il n'y a aucun surplomb de l'auteur sur le lecteur, du lecteur sur les personnages, des personnages sur la nature, mais il y a une (grande) maîtrise, ce qui fait qu'on est presque simultanément dans l'expérience ET dans la philosophie, et l'une mène à l'autre sans que l'une mène l'autre. Ce rapport entre pensée et expérience, se traduit, dans le roman, par le surgissement d'aphorismes au milieu d'une action ou d'une situation. D'un coup, comme un mouvement premier, créatif, la pensée fait un bond. Ces surgissements de la pensée, décochés comme autant de « flèches philosophiques », agissent sur les personnages du roman comme des micro-révélation : la pensée nous cloue au mur, nous attrape au col. Dans Faillir être flingué, la pensée c'est physique.

LA DISTANCE, LE CHOEUR ET LA TRANSE

D'un point de vue romanesque on retrouve cette contradiction, l'auteur est tout le temps là mais tout le temps traversé par son récit et ses personnages, dans un style (ou une organisation du récit) « omniscient-immanent » (je m'excuse ici de ne pas avoir trouvé une meilleure terminologie !). C'est sûrement à relier, dans notre hypothèse de traduction théâtrale, à cette chose récurrente dans le travail de Groupe FTMS : l'alternance de distance et de transe, d'observation et de possession, qui nous permet de sauter la case psychologique et la case sentimentale, pour tenter de mettre directement en lien les émotions et la pensée ; pour être, encore une fois, dans l'expérience, et se défier des a priori.

Le premier geste pour traduire cette « omiscience immanente » serait de constituer un chœur de récitants. Un chœur a cette particularité, dans la tragédie classique, d'être à la fois acteur et spectateur, témoin et bourreau (moralement parlant), décor et société, représentation et incarnation du peuple. Mais notre chœur serait moderne, polymorphe, et incarnerait tous les éléments du récit sans distinction, sans préférences, sans humano-centrisme : arbres, animaux, hommes, organisations, vibrations, phénomènes chimiques ou météorologiques... Et cela se traduira en grande partie par de la musique, pour « faire monde » dans la transe et pas dans la représentation.

POUR FINIR

Et nous avons besoin de cascadeurs parce que ça n'arrête pas de se battre de tomber de courir de fuir de tirer.

Nous avons besoin d'acteurs qui savent disparaître en se transformant en rocher et parader colt au poing dans la rue principale.

Nous avons besoin de réinventer la lumière de théâtre en un système de branchement et débranchement archaïque pour que tout, même la lumière, deviennent concret et matériel, pour que tout exige une mise en œuvre « réelle ».

Nous avons besoin de « faire monde » pour réinventer un mythe du far-west avant que le cinéma et les idéologies ne l'ait instrumentalisé, déformé, modelé. Ça veut dire réinventer une source de cet imaginaire collectif et le mettre en œuvre sous la forme d'un récit choral et expérimental, d'émancipation individuelle et d'invention collective.

Mesdames et messieurs!

*Un groupe de personnes / indiens / pionniers / aventuriers,
Avancent/ espèrent / cavalent / désirent / expérimentent,
Sur la route du Far West!*

*Chercheurs / docteurs / commerçants / charpentiers / irlandais / barmans / entrepreneurs / éleveurs,
ils convergent vers la Ville!*

*La Ville est une Zone!
Inachevée! Sans fondations! Pas encore civilisée!
Tout y est potentiel! Tout y est en germe! Tout y est possible!*

*Ils vont se rencontrer / s'entraîner / se réunir / s'organiser / se battre / se la jouer cow-boy /
se la jouer cheval / se la jouer torrent / devenir des Sioux!*

*Une bande de mercenaire transformera le roman de Céline Minard Faillir Être Flingué
en rituel / spectacle / western / phénomène / chorale qui va s'appeler pareil: Faillir Être Flingué!*

*Parce que c'est dangereux!
Parce que c'est à la source de notre imaginaire!
Parce que rien n'est écrit comme c'est écrit là.*

DISTRIBUTION

D'après le roman de Céline Minard

Dramaturgie et participation à l'adaptation > Julie Etienne, Élodie Perrin

Mise en scène > Guillaume Bailliart

Collaboration à la mise en scène > Théodore Oliver

Jeu-Sachernka Anacassis, Martin Barré, Pierre-Jean Etienne, Elsa Foucaud, Guillaume Poaskay, François Herpeux, Antoine Mermet, Marie Nachury, Théodore Oliver, Chloé Sarrat, Benjamin Villemagne, Coline Galeazzi.

Musique > Antoine Mermet, Marie Nachury

Régies lumières, son > Martin Barré, Guillaume Poaskay

Costumes > Coline Galeazzi

CÉLINE MINARD

Céline Minard est née à Rouen en 1969 et vit aujourd'hui à Paris.

Après avoir étudié la philosophie, elle s'attache au travail d'écriture.

Elle publie *R.* en 2004, *La Manadologie* en 2005 et *Le Dernier Monde* en 2007.

En 2008, elle est pensionnaire de la Villa Médicis à Rome, séjour durant lequel elle travaille à l'écriture d'*Olimpia*, publié en 2010.

Son 4e roman, *Bastard Battle*, est récompensé d'une mention spéciale par le jury du Prix Wepler - Fondation La Poste.

En 2011, elle est pensionnaire de la Villa Kujoyama à Kyoto, et reçoit le prestigieux prix franco-allemand Franz Hessel pour *So Long Luise*.

Avec Faillir être flingué, elle est récompensée par plusieurs prix dont le Prix Virilo en 2013 et le Prix du Livre Inter en 2014.

Son roman *KA TA*, écrit au Japon, est publié en 2014.

Son dernier roman *Le Grand Jeu* est paru en 2016.

Outre la rédaction de fictions, elle travaille régulièrement avec la plasticienne Scomparo.

GUILLAUME BAILLIART

Guillaume Bailliart étudie au Conservatoire d'Avignon puis suit le cursus du compagnonnage-théâtre à Lyon, dont il sort victorieux en 2002.

Il travaille ensuite comme interprète auprès de **Michel Raskine** (Huis-Clos, Périclès), **Gwénaél Morin** (Voyage à la lune, Les justes, Philoctète, Lorenzaccio...) et depuis 2011 **Fanny de Chaillé** (Je suis un metteur en scène japonais, Le Groupe, Les Grands...)

En parallèle, il met en scène des écritures de plateau (*Chronique 2 : les ours*), des textes classiques remâchés (Résidus Richard 3), sa propre écriture (*les Chevaliers*), Witold Gombrowicz (*Yvonne princesse de Bourgogne*) successivement au sein de L'Olympique Pandemonium et de l'association nÖjd, deux structures qu'il a co-fondées.

En 2013, il crée le Groupe FTMS et réalise une performance en solitaire : *Tartuffe d'après Tartuffe* d'après Tartuffe d'après Molière, puis il tente d'échanter le monde, à commencer par le milieu culturel, avec le démesuré projet *Merlin* d'après Tankred Dorst.

Il intervient souvent en tant que pédagogue, car la question du jeu est au centre de son travail, il coordonne notamment plusieurs stages autour de la figure du bouffon avec **Ludor Citrik**.

Il est sollicité pour la mise en scène de *La violence des riches*, adaptation des travaux sociologiques des Pinçon-Charlot par la compagnie Vaguement compétitifs, et de *Je ne suis pas une bête sauvage*, cabaret sur l'œuvre d'Adolf Wölfli du collectif l'Arbre Canapas.

En 2019, il crée *Désordre du discours*, mise en scène par Fanny de Chaillé d'après Michel Foucault, met en scène Les Plutériens, space opéra commandé à Charles Pennequin par l'Arfi et crée *La Centrale en Chaleur* avec Groupe FTMS, adaptation du roman japonais de Genichiro Takahashi. À l'avenir, il planchera sur l'adaptation du roman de Céline Minard *Faillir être flingué*.

THÉODORE OLIVER

Après trois années d'études supérieures en économie à l'université, et devant la perspective d'être engagé dans une branche sans débouchés, il se résout à intégrer une formation de théâtre au Conservatoire de Toulouse. Quelques années plus tard, au moment de son entrée dans la vie professionnelle, Théodore a la révélation que faire du théâtre ne changera pas le monde.

Il choisira tout de même de continuer dans cette voie, en essayant de construire un théâtre en cohérence avec son époque. Il décide donc de créer sa propre compagnie en 2015, MégaSuperThéâtre, et y expérimente depuis comment faire du théâtre avec de la pensée (*C'est quoi le théâtre ?*, *Les Assemblés*, *conversations posthumes avec Gilles Deleuze*, *A quoi tu penses ?*, *La Fabrique des Idoles*).

Dans son temps libre il collabore artistiquement avec Guillaume Bailliart pour les productions du Groupe FTMS (*Merlin*, *La Centrale en Chaleur*) et pour ne pas perdre de vue le jeu il continue de monter sur scène avec des gens aux préoccupations voisines (Groupe Merci, Cie Microsystème...)

GROUPE FTMS

Nous sommes un ensemble d'individus reliés par le goût du jeu. Notre vocation première est d'inventer et de matérialiser des mondes inconnus. Cette activité pourrait être qualifiée d'irresponsable par une personne normale habitant un monde normal. Heureusement, l'existence d'un tel individu et d'un tel monde reste à prouver.

L'esthétique du Groupe FTMS prend ses racines dans les compagnies L'Olympique Pandémonium, puis l'AssociationnÖjd, basées à Lyon de 2004 à 2013. Aue in de ces deux compagnies, Guillaume Bailliar joue, écrit, et met en scène plusieurs spectacles, dont les plus marquants sont *Résidu Richard trois* (2004), *Les Chevaliers* (2006) et *Yvonne Princesse de Bourgogne* (2009).

En 2013, il fonde la compagnie Groupe FTMS, dont il assume la direction artistique. *Tartuffe* d'après *Tartuffe d'après Tartuffe* d'après Molière est le premier spectacle de la compagnie, un solo performatif créé au Théâtre de la Cité Internationale à Paris. Le spectacle rencontre un franc succès dès sa création et tourne joyeusement de puis sur le territoire régional, national et à l'étranger.

La seconde création du Groupe FTMS s'intitule *Merlin*, feuilleton théâtral adapté de l'œuvre monumentale du dramaturge allemand Tankred Dorst, *Merlin ou la terre dévastée*. Il s'agit d'une copieuse aventure théâtrale, un grand récit utopique et catastrophique, une épopée burlesque qui plonge dans la tragédie : 13 acteurs, 90 personnages, 6h de spectacle à l'arrivée. Dans ce travail, l'équipe tient un équilibre entre une conception pointue du « rituel théâtral » et une réalisation très ouverte, populaire. La création de ce « spectacle-monde » s'est faite sur deux saisons, pour aboutir à la première intégrale en février 2017 au Théâtre Nouvelle Génération/CDN de Lyon.

En 2018, le Groupe FTMS s'est associé à l'ARFI pour la création de l'opéra *Les Plutériens* dont Guillaume Bailliar assure la mise en scène, projet qui a réuni plusieurs membres de la compagnie (création décors, costumes, lumières, régies). La création a eu lieu en juin 2019 au Théâtre de la Renaissance, dans le cadre des Nuits de Fourvière.

La dernière création du Groupe FTMS est l'adaptation du roman japonais *La Centrale en Chaleur* de Genichiro Takahashi, dans lequel une boîte de production de film à caractère pornographique, décide de tourner un film pornophilanthropique pour venir en aide aux victimes de Fukushima. Roman bouffon et analyse fine de la catastrophe et de l'inconséquence humaine, ce pamphlet post-modernisé demande à être « culturellement adapté » car ses ressorts comiques s'appuient sur des références japonaises. Le spectacle a été créé à l'automne 2019 au Théâtre Jules Jüliende Toulouse, sous la forme d'un récital/performance qui associe dans chaque lieu de représentation les comédiens du Groupe FTMS à un chœur de participants (groupe d'amateurs, acteurs en formation...).

Faillir être flingué sera la quatrième création du Groupe FTMS, prévue à l'automne 2021.

MÉGASUPERTHÉÂTRE

MégaSuperThéâtre est une compagnie implantée à Toulouse - Région Occitanie aspirant à fabriquer du théâtre avec de la pensée. Chaque spectacle s'évertue à inventer avec le public ses propres conventions et ses règles du jeu, et cela afin de créer un événement joyeux.

Elle porte les créations d'un groupe d'individus indéfini et mouvant, dont Théodore Oliver assume la conduite artistique.

La première création de MST, *C'est quoi le théâtre ?*, est une forme itinérante destinée initialement à un public adolescent. Elle tente de se réapproprier cet outil d'analyse et d'expression des mondes qui, pour beaucoup, ne représente aujourd'hui qu'un art désuet des temps anciens. Ce spectacle connaît un fort succès depuis sa création ; un peu plus de 150 dates.

La compagnie s'est ensuite attachée à travailler autour de « la pensée philosophique comme créatrice d'émancipation ». Cela s'est traduit par la fabrication de deux spectacles. Le premier autour de la pensée de Gilles Deleuze: *Les Assemblés, conversations posthumes avec Gilles Deleuze*, pièce pour 7 comédiens et 2 musiciens.

L'enjeu de ce travail était de construire un événement de théâtre tout public et joyeux en partant de la philosophie de Deleuze et de ses constellations.

Le deuxième *A quoi tu penses ?* - pièce pour une comédienne et un ordinateur connecté à internet - continue le travail entamé avec *C'est quoi le théâtre ?* ; créer des spectacles à destination de publics moins accoutumés à la chose théâtrale.

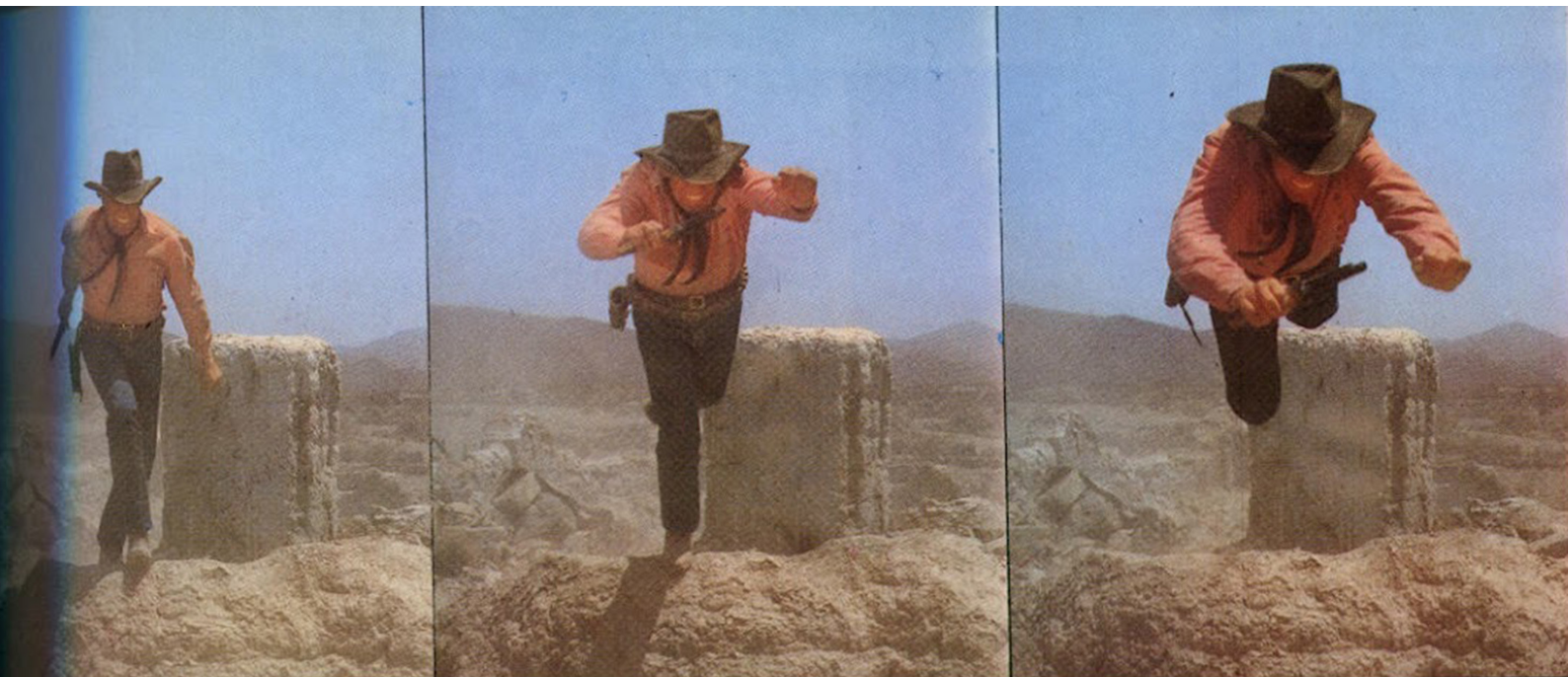
Depuis 2018 la compagnie a entamé un cycle au long court autour des fictions. *La Fabrique des Idoles* (création Novembre 2019: Théâtre Sorano/Théâtre de la Cité) est une écriture de plateau qui s'attache à décortiquer et explorer les narrations qui nous constituent et le pouvoir qu'elles ont sur nous.

Puis il y aura une lecture augmentée du roman de Camille De Toledo *Le livre de la faim et de la soif*. Il s'agit du voyage, raconté à la première personne, d'un livre qui cherche à s'échapper des fictions qui lui pèsent afin d'entrer définitivement dans le XXIème siècle.

Enfin, la compagnie s'alliera avec le Groupe FTMS pour faire ensemble l'expérience de l'adaptation de *Faillir être flingué*, le superbe roman de Céline Minard.

En 2019 Théodore Oliver est accompagné par Puissance quatre, réseau interrégional pour la jeune création théâtrale avec La Loge (Paris), le TU-Nantes, le Théâtre Olympia - Centre dramatique national de Tours et le Théâtre Sorano (Toulouse).

« En se tournant, il vit qu'il avait semé tout ensemble amis et ennemis, que l'air était sec et qu'il était à la tête d'un troupeau de trois cents chevaux plus rapides que la pluie. »



CONTACTS

Groupe FTMS

admin@groupeftms.fr

Artistique > Guillaume Bailliarth > 06 24 25 91 22

Production > Sarah Marchal > 07 83 73 94 44

Groupe FTMS sur vimeo > <https://vimeo.com/user39473600>

MégaSuperThéâtre sur le net > <https://www.megasupertheatre.com>